

French

# Londres adoptera la télévision numérique en avril 2012



digitaluk

## Que va-t-il se passer ?

En **avril 2012**, l'ancien signal analogique sera éteint et remplacé par un nouveau signal numérique plus puissant.

# 1 Que devrai-je faire ?

Si vous avez :

- **Freeview, BT Vision ou Top Up TV:**  
vous devrez changer le réglage de votre poste de télévision ou de votre boîtier externe en avril. Suivez les instructions **page 4**
- **Sky TV, Virgin ou Freesat:**  
si vous recevez ces services sur tous vos téléviseurs, vous n'aurez rien à faire
- **Un poste de télévision non numérique** (qui ne reçoit que cinq chaînes) :  
vous devrez l'adapter pour passer au numérique, sinon il ne marchera plus après avril 2012.

# 2 Quand le changement aura-t-il lieu ?

En **avril 2012**, l'ancien signal télé analogique sera éteint et remplacé par un signal numérique. Cela se fera en deux étapes :

**le 4 avril**

**extinction du signal pour BBC Two**

**le 18 avril**

**extinction du signal pour BBC One, ITV, Channel 4 et Channel 5**

Ces chaînes seront remplacées par des chaînes numériques.

### **3 Est-ce que mon magnétoscope continuera de fonctionner ?**

Après avril 2012, si votre magnétoscope VCR ou DVD n'est pas numérique, il ne pourra pas enregistrer une chaîne pendant que vous en regardez une autre. Seul un magnétoscope *numérique* pourra faire cela. Un enregistreur télé numérique transformera aussi votre poste en téléviseur numérique.

### **4 Comment recevoir la télé numérique ?**

Vous pouvez choisir un service comme Freeview ou un service de télévision par satellite ou par câble, comme Sky TV ou Virgin, ou bien encore acheter un téléviseur numérique. Certains de ces services, comme Freeview ou Freesat, ne requièrent qu'un seul paiement. D'autres services, comme Sky TV, nécessitent des paiements mensuels.

### **5 Quand devrai-je changer le réglage de mes chaînes ?**

Si vous recevez Freeview, vous devrez procéder à un nouveau réglage le **4 avril** ainsi que le **18 avril**. Et aussi chaque fois que vous vous apercevrez que certaines de vos chaînes manquent.

# 6 Comment faire ce réglage ?

En utilisant votre télécommande. Il faudra procéder ainsi:

- 1 Allumez votre télé Freeview ou votre boîtier externe. Appuyez sur la touche « **menu** » de votre télécommande
- 2 Choisissez l'option « **set up** » ou « **installation** ». S'il y a des images sur votre télécommande, choisissez l'image de la boîte à outils, de l'antenne parabolique ou de la clé à mollette
- 3 Si l'on vous demande un code, essayez **0000** ou **1234**
- 4 Choisissez l'option « **full re-tune** » (recherche automatique des chaînes). Cette option s'appelle parfois « **first time installation** » (configuration initiale), « **factory reset** » (configuration usine), « **default settings** » (valeurs par défaut des paramètres) ou « **shipping conditions** » (réglages transport)

Ne choisissez pas « **channel update** » (mise à jour du réglage de la chaîne) ou « **add channels** » (ajouter des chaînes)

- 5 Appuyez sur la touche « **OK** » si l'on vous demande d'approuver l'effacement de toutes vos chaînes
- 6 L'installation des chaînes se fera automatiquement. Il se peut que votre téléviseur s'éteigne et se rallume.

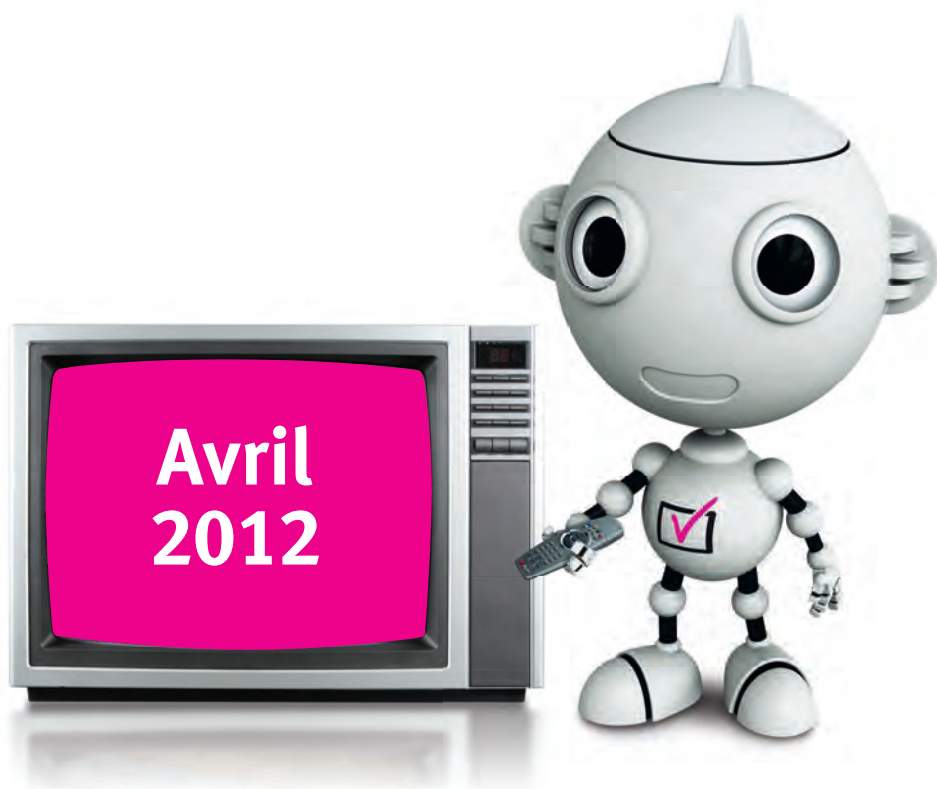


## 7 Que se passera-t-il avec mon antenne ?

Vous aurez seulement besoin d'une antenne si vous avez choisi Freeview, BT Vision ou Top Up TV. Si vous avez une bonne réception maintenant, vous n'aurez probablement pas besoin d'une nouvelle antenne.

## 8 Et si j'habite dans un immeuble ?

Si vous occupez un appartement, votre signal passe probablement par une antenne collective. Vous devrez parler au gestionnaire de votre logement pour vous assurer que tout est prêt.



## 9 Est-ce qu'une aide supplémentaire a été mise en place ?

Si vous avez 75 ans ou plus, ou souffrez de certains handicaps, vous pourrez faire appel au Programme d'assistance (Help Scheme) de la BBC.

**Ce programme vous offrira :**

- Un équipement facile d'emploi
- Un technicien agréé qui vous fournira cet équipement et l'installera chez vous
- Douze mois de service après-vente couvrant aussi des conseils pour le réglage de votre téléviseur

Ce service coûte **£40** mais il est gratuit si vous bénéficiez de certaines allocations. Le Programme d'assistance vous écrira mais vous pouvez aussi appeler le **0800 40 85 900** pour accéder à l'assistance téléphonique gratuite et demander à parler à un interprète.

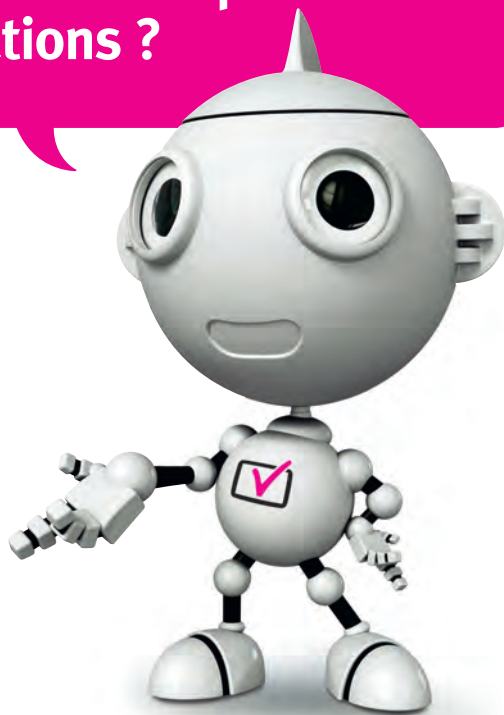


**B B C**

Le programme d'assistance pour le passage à la télé tout numérique est géré par la BBC

 **switchover  
help scheme**

# 10 Où puis-je obtenir plus d'informations ?



Vous pouvez appeler le **0845 606 3962\*** pour parler à un conseiller en français.

Ou bien vous pouvez trouver un complément d'informations sur notre site Web anglais : **digitaluk.co.uk**



get set for digital 

\*Les appels sont gratuits pour les clients de BT qui ont un forfait. Le prix des communications peut être différent avec d'autres opérateurs téléphoniques. Le centre d'appels de Digital UK est normalement ouvert de 8h à 19h, du lundi au vendredi, et de 9h à 17h le samedi. Il ferme le dimanche. Les heures d'ouverture seront prolongées lors du passage au numérique dans diverses régions. Digital UK, PO Box 26833, Kirkcaldy, KY2 9AG